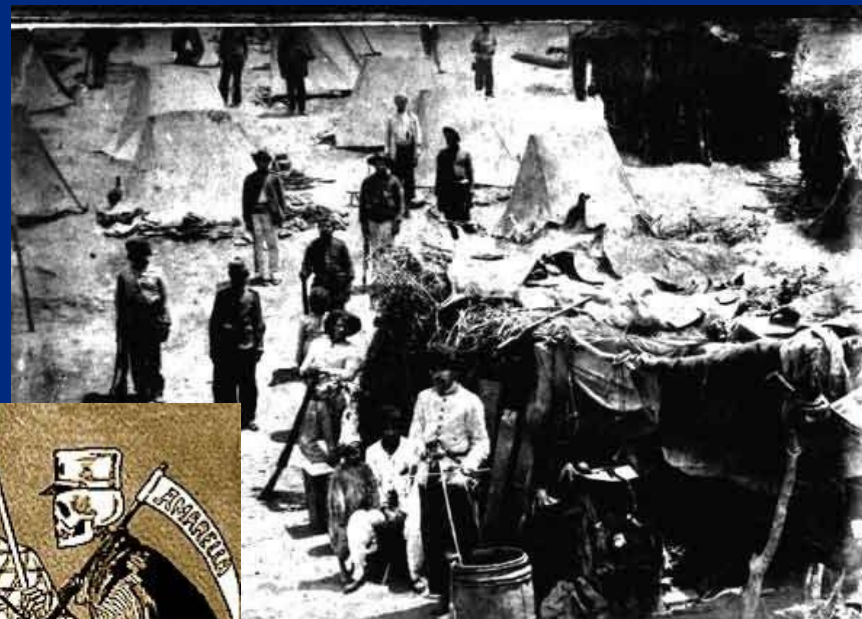


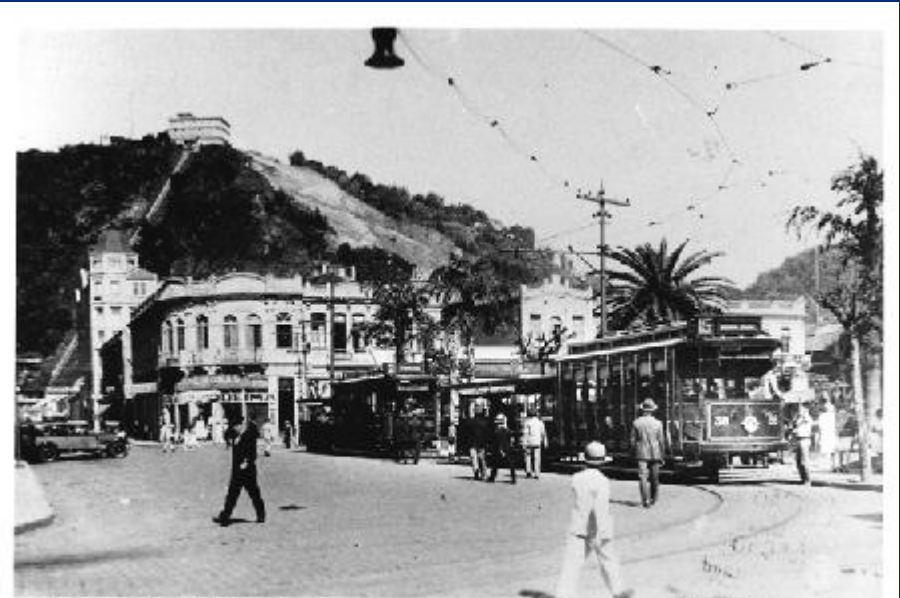
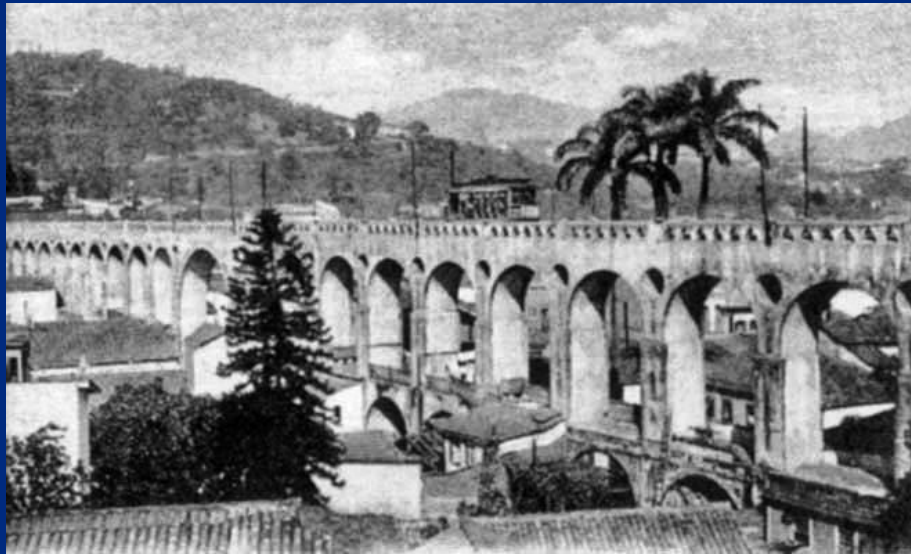


Sem sistemas de esgoto, os dejetos eram atirados diretamente nos rios, e eram os escravos que se encarregavam do serviço. *Semana Ilustrada*, 1861.



Os tigreiros viraram alvo das autoridades, que queriam abolir o inconveniente transporte de excrementos pelas ruas. Litografia de Fleuss, *Semana Ilustrada*, 1861.





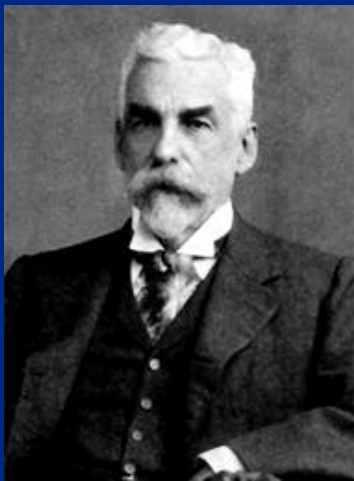
Santos Praça Mauá

TP 54



Reformas Urbanas: saúde e saneamento

- Focavam nas ações de saneamento para melhorar a salubridade dos grandes conglomerados urbanos.
- A primeira grande reforma urbana no Brasil ocorreu no Rio de Janeiro no início do século XX
 - O presidente Rodrigues Alves, 1903 e 1906, promove um ambicioso programa de renovação urbana da capital – **A Reforma Pereira Passos**
- Tripé: saneamento, abertura de ruas e embelezamento, com a finalidade atrair capitais estrangeiros para o país.
- A ordem era Arejar, ventilar e iluminar melhor os prédios
 - demolição dos “cortiços” e início da ocupação dos subúrbios (classe média) e das favelas (pobres).



JORNAL DO SÉCULO

1904



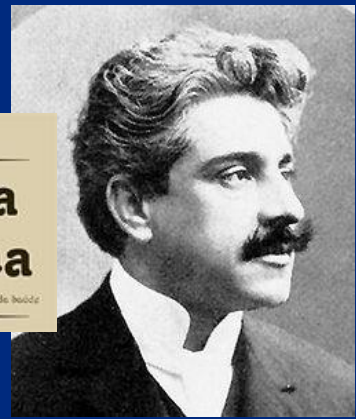
O RIO QUER...



As ruas estreitas do Centro estão em dias contados para dar lugar às avenidas

Pereira Passos manda demolir o Rio colonial

1891 - Com a posse do prefeito Pereira Passos, ficou claro que o Rio de Janeiro demandava de ser uma cidade limpa e assinalada pelas avenidas. No lugar de construções europeias, apareceu, mesmo que tardia, que a capital da República galesa, a cidade renasceu como o mais grandioso exemplo da beleza que o Brasil possui. Em vez das ruas estreitas e tortuosas, as modernas ruas largas, onde serão construídas edificações dignas da mais fina arquitetura europeia. No lugar de torres, que só servem de depósito de lixo, serão abertos. Para tornar realizable o sonho de uma capital da República civilizada, a prefeitura já começou, imediatamente, a botar abaixo todas as edificações. Os serviços no caminho planejado para a cidade já foram em muito demolidos. As propriedades que ambaracaram com um avião de desapropriação pendurado na porta principal de seu imóvel, só resta ver a mais rapidamente possível de como, para a prefeitura de apenas alguns dias para que a mudança seja feita. No todo, 1.500 operários estão empregados de demolição todos os dias. Publico, os moradores dos edifícios só têm como opção de moradia juntar-se aos milhares vindos de Campos, que se fixaram em bairros no Morro da Favela, antigo Morro da Providência.



MIGRAÇÃO X URBANIZAÇÃO

- A segunda grande marca da migração brasileira é resultado da integração e modernização do território e da ampliação das trocas comerciais e do consumo, marcadamente a partir da década de 1950.
- Intensifica-se, a partir deste momento, a urbanização e a migração interna. O Brasil, até então um país agrícola, vai conhecer neste período uma acentuação do êxodo rural, levando à inversão dos números correspondentes à localização da população, de maioria rural, em 1940, para maioria urbana, a partir dos anos 1970.

QUAL A IMPORTÂNCIA DA ABORDAGEM

ESPAÇO-TERRITÓRIO

NA PRODUÇÃO DE SAÚDE OU DOENÇA?

Condições de vida e saúde

- Vão depender da forma como a sociedade produz adequadamente seus espaços, lugares e territórios, no que tange às dimensões econômica, política, social e cultural.
- Nesse sentido considera-se que:
 - O melhoramento das cidades e das condições de vida - saneamento, trabalho e alimentação, etc., são os grandes responsáveis pela queda da morbi-mortalidade por várias doenças.
 - Ex.: a queda da mortalidade por tuberculose veio antes da utilização de medicamentos específicos, etc.

SAÚDE, DOENÇA E CUIDADO

O entendimento de saúde, doença e cuidado sofreu variações a cada momento histórico – das místicas aquelas que afirmam ser apenas ausência de doenças, do individual ao coletivo.

Com isso os homens foram construindo seus paradigmas e suas racionalidades de modo a controlarem suas vidas, permanecerem sãos e progredirem.



SAÚDE

- Harmonia com as forças da natureza
- Presente divino, merecimento, dádiva
- Ligado a salubridade e higidez do meio - ares, água, e lugares
- Estado de total bem-estar
- Produção social determinada e condicionada pelas condições objetivas da existência da pessoas